

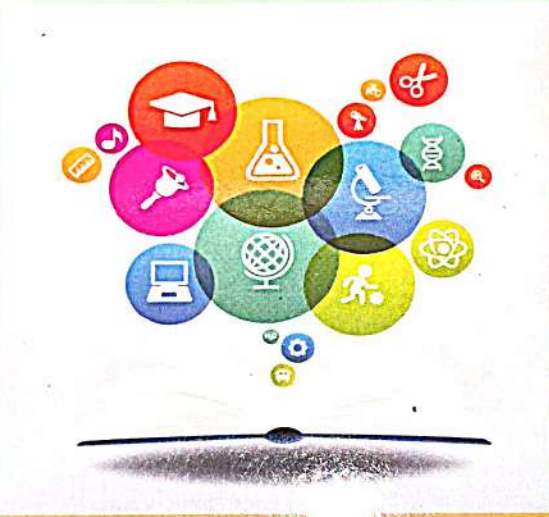
B.Aadhar

Peer-Reviewed & Refreed Indexed

Multidisciplinary International Research Journal

September-2022

(CCCCLXX) 370



Chief Editor

Prof. Virag S. Gawande
Director
Aadhar Social
Research & Development
Training Institute Amravati

Editor:

Dr.Dinesh W.Nichit
Principal
Sant Gadge Maharaj
Art's Comm,Sci Collage,
Walgaon.Dist. Amravati.

Executive Editor:

Dr.Sanjay J. Kothari
Head, Deptt. of Economics,
G.S.Tompe Arts Comm,Sci Collage
Chandur Bazar Dist. Amravati



This Journal is indexed in :
- Scientific Journal Impact Factor (SJIF)
- Cosmos Impact Factor (CIF)
- International Impact Factor Services (IIFS)

For Details Visit To : www.aadharsocial.com

Aadhar PUBLICATIONS

(SJIF) Impact Factor - 8.575

ISSN-2278-9308

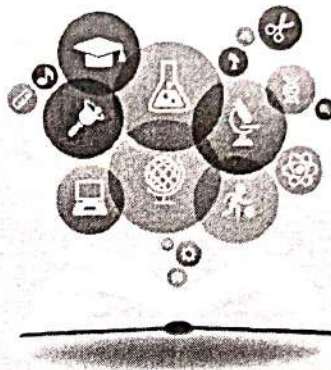
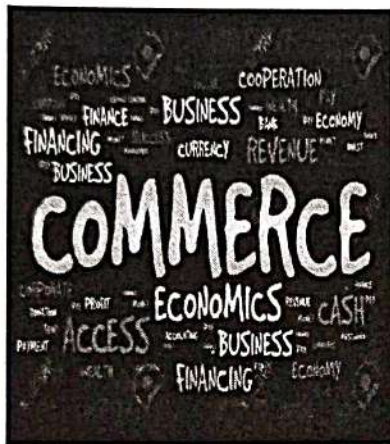
B.Aadhar

Peer-Reviewed & Refereed Indexed

Multidisciplinary International Research Journal

September -2022

ISSUE No - 370 (CCCLXX)



Chief Editor
Prof. Virag S. Gawande
Director
Aadhar Social
Research & Development
Training Institute Amravati

Editor:
Dr.Dinesh W.Nichit
Principal
Sant Gadge Maharaj
Art's Comm,Sci Collage,
Walgaon.Dist. Amravati.

Executive Editor :
Dr.Sanjay J. Kothari
Head, Deptt. of Economics,
G.S.Tompe ArtsComm,Sci Collage
Chandur Bazar Dist. Amravati

The Journal is indexed in:

Scientific Journal Impact Factor (SJIF)

Cosmos Impact Factor (CIF)

International Impact Factor Services (IIFS)



	रिसर्च फाऊंडेशन' अंजनेरी, नाशिक	डॉ. मिलिंद राजेंद्र थोरात	
23	बंजारा लोकनृत्य एक ऐतिहासीक अध्ययन. प्रा. डॉ. दशरथ एस. पवार		108
24	शारिरीक प्रदर्शनावर परिणाम करणारे मनोवैज्ञानिक आधार	डॉ. प्रफुल प्रकाश वराळे	112
25	महाराष्ट्रातील काँग्रेस पक्षाची सकलजनवादी राजकारणा पासूनची अलिप्तता	डॉ. नितिन हरिदास गायकवाड	115
26	महात्मा गांधी यांच्या सत्याग्रही संबंधी विचारांचे अध्ययन	डॉ. नारायण पोहकर	118
27	मराठवाड्यातील जंगल सत्याग्रह रू विशेष संदर्भ हैदराबाद मुक्ती आंदोलन	प्रा. डॉ. धीरजकुमार नजान,	122
28	वेदकाळातील आर्थिक जीवन एक चिंतन	भाग्यश्री सदाशिवराव होले	128
29	साळी समाजाचा इतिहास आणि संस्कृती	प्रा. अंशुमती भास्करराव पेंडोखरे	131
30	ग्रेस यांच्या कवितेतील आई	डॉ प्रा सुनंदा बोरकर जुलमे	137

साळी समाजाचा इतिहास आणि संस्कृती

प्रा. अंशुमती भास्करराव पेंडोखरे

श्रीमती राधाबाई सारडा कला, वाणिज्य व विज्ञान महाविद्यालय, अंजनगाव सुर्जी, जि. अमरावती,
पिन कोड. ४४४७०५, मो.नं. 9404109280 ई.मेल – anshumati.pendokhare@gmail.com

भारतीय समाज हा सांस्कृतिक दृष्ट्या प्रगत असला तरी तो वर्ण व्यवस्थेमुळे अत्यंत गुंतागुंतीचा बनला होता, सामाजिक आणि धार्मिक नियमांनी बद्ध होता. जातीबाह्य कर्म करणाऱ्यास जातीतून बहिष्कृत करण्यात येत असे हा नियम पेशवे काळापर्यंत होता. त्याला साळी समाजही अपवाद नव्हता.

साळी समाजातील एका स्त्री ने आपले साळीकाम (वस्त्रविणण्याचे काम) सोडून दळण दळून देणे (जात्यावर) व मोल मजुरी केली, म्हणून पेशव्यांनी तिला शिक्षा केली होती, असे पेशवे कालीन कागत पत्रात नमुद केले आहे. ब्राह्मणांचे शरीर झाकण्याचे, त्यांची लज्जा रक्षणाचे व सोवळे विणण्याचे काम 'साळी' समाजच करित होता. साळ्यांनी विणलेले रेशमी सोवळे व पैठण्या हे ब्राह्मणांचे शुद्ध वस्त्र आहे तर 'साळी' शुद्ध कां नाही? असा प्रश्न पडतो. यावर एक कवी म्हणतो –

थुंका थुंका

लावून धागा

विणून पीतांबर

सोवळ्या तू

सोवळा कसा ?

सोवळा कसा?

सांग लवकर ?

जसे ब्राह्मणास वेदमूर्ती ही उपाधी लावण्यात येते तशीच उपाधी जिऱ्हाजी महाराजांनाही लावण्यात आली आहे. १९०५ च्या दरम्यान चितारण्यात आलेल्या एका चित्रावर वेदमूर्ती श्री जिऱ्हाजी असे लिहीण्यात आलेले आहे. ब्राह्मण समाजाचे आचार विचार आणि साळी समाजाच्या आचार – विचारात बरेच साम्य आहे. मांस भक्षण करू नये, मद्यापन करू नये. यज्ञोपवीत धारण करावे. कानात भिकबाळी घालणे. वेदपठण करणे, सोवळे नेसणे व विणणे, गायत्री मंत्राचा जप करणे, स्नान संध्या करणे, हे सर्व आचार साळी समाजात रूढ होते, तेव्हा असा प्रश्न साहजिकच पडतो की 'साळी' शूद्र कसा? गुणसंपन्न, कलासंपन्न, शुद्ध आचार, शुद्धविचार आणि पवित्र वस्त्र विणण्याचा मान ज्या साळी समाजास प्राचीन काळापासून प्राप्त झाला होता, अशा कर्तृत्ववान समाजाचा इतिहास आताच्या समाज बांधवासाठी देत आहे, तो त्यांनी जरूर वाचावा.

साळी या पैठणी महावस्त्र विणकर समाजाचे प्राचीन अस्तित्व पैठण्याच्या ऐतिहासिक भूमीत दिसून येते. पैठण ही सातवाहनांची राजधानी याचा अर्थ असा की दोन हजार वर्षांपूर्वीच पैठण येथे सातवाहनांच्या काळात साळी समाज अस्तित्वात होता. पैठण्याच्या साळीवाडा त्या काळात फार मोठा मोहल्ला म्हणून ओळखला जात होता. त्या काळातील पैठणाच्या महावस्त्रांचा इतिहास हेच सांगतो.



साळी समाज हा मुळ महाराष्ट्रातलाच आहे. तो मराठी भाषिक आहे. या करीता भरपूर पुरावे आहेत. सासनायक (भाट) म्हणतात साळी समाज काशीहून आला, परंतु काशीची जी बोलीभाषा, त्या भाषेचे रुढी, परंपरेचे आणि कुळपरंपरेचे कोणतेही अंश साळी समाजात नाही. काशी मध्ये एकही साळी नाही. साळी समाजाचे अस्तित्व दर्शविणारा एकही मोहल्ला नाही. साळी म्हणजे कोण हे सुद्धा या भागातील लोकांना माहित नाही. या ठिकाणच्या कोणत्याही ग्रंथात, पुराणात 'साळी' समाजाचा उल्लेख नाही. याचा अर्थ साळी समाज काशीहून महाराष्ट्रात आला नाही.

पैठणचा उल्लेख दक्षिण काशी म्हणून प्राचीन काळापासून होत आलेला आहे. पैठणला दक्षिण काशी का म्हणतात? ते या तिर्थक्षेत्राचे धार्मिक महत्त्व लक्षात घेतल्यास येते, आपल्या सासनायकांच्या (भाट) वास्तव्यापासून काशी दुर आहे, पण असलेल्या काशी जाणेत, वाहतुकीची सोय नसल्यामुळे, अवघड होते. काशीला साळी समाजाची वंशावळी सांगणारी सासनायक (भाट) नाहीत, काशीच्या ब्राम्हणांनाही साळी समाजाची सुतराम माहित नाही. काशीच्या ऐतिहासिक व सरकार दरवारीही साळी समाजाची नोंद नाही, त्यामुळे साळी समाज काशीहून महाराष्ट्रात आला हे अशक्य आहे. महाराष्ट्र, आंध्र, कर्नाटक, मध्यप्रदेश, गुजरात मध्ये साळी समाजाचे अस्तित्व दाखवणारे पुरावे भरपूर आहेत.

पैठणचा साळी समाज महावस्त्र आणि पितांबर विणण्याचा व्यवसाय करित असे. अत्यंत कुशल विणकाम करणारा हा साळी, विणकामातच कुशल होता असे नाही तो ज्योतिष विद्या आणि काव्य कलेतही प्रवीण होता. पैठणचे सातवाहन काळीन हरिवृद्धा व नंदीवृद्धा हे साळी, फार मोठे कवी होते. त्यांच्या काव्य रूपी गाथा 'सतराती' तही समाविष्ट आहेत. त्यातील एक वेचा –

'आम्हारिसा ही कडणो' हरिवृद्धा ढसालिपमुहावि ।

मंडुक कम्कडा वि हु होति हरी सप्पसीहा वि ॥

वरील कवींचा उल्लेख कवी हेमचंद्रानेही त्यांच्या 'सिध्द हेमचंद्रा' या ग्रंथात केला आहे. याचा अर्थ असा की, पैठण येते सातवाहन काळाच्या पूर्वीपासून पैठणी विणकर समाजाची वस्ती होती व राजदरबारापर्यंत त्यांची ख्याती होती, त्यामुळे पैठण येथील साळी समाजाचीही प्राचीनता लक्षात येते. नाशिकच्या सातवाहनकालीन शिलालेखनात विणकरांच्या प्रमुखास श्रेष्ठी म्हटले आहे. आजही साळी समाजात श्रेष्ठी हे आडनाव आहे. श्रेष्ठीचा अपभ्रंश होऊन शेटी असेही नाव रुढ झाले आहे. यादव काळातही पैठण येथील साळी समाजाचा खुणा इतिहासाच्या व मराठी वाङ्मयांच्या पानापानात आहे. श्री चक्रधर स्वामींच्या 'लीळा चरित्रा' तही साळी समाजावर आधारित 'लीळा' आहेत. जसे

"कव्हणी एकु साळी हाटासि वेंव घेयावेया जाए,

हाटवेळु नव्हें भणौनि वृथा एका तळी नीजे।"

संत ज्ञानेश्वरांच्या एका अभंगातील साळी संत साळोबा साळी यांच्या आध्यात्माक थोरवी बाबत एक अभंग आहे.

लटकीच खटपट लटकीच खटपट ।

लटकीच खटपट रे साळोबा ॥२॥

निवृत्ती प्रसादे ज्ञानदेव म्हणे ।

स्वप्नींचे सुख ते साळ्या जाणे ॥६॥

संत ज्ञानेश्वरांच्या प्रभावळीतील साळी समाजातील आणखी एक संत म्हणजे संत जोगा परमानंद. संतांच्या आरतीत 'जोगा परमानंद साळ्या' असा उल्लेख आहे. साळी समाजाचे गुरू घराणे वीडचे स्वामी रामानंद साळी होय. १६व्या शतकापासून पैठण व बीड येथे त्यांचे मठ आजही अस्तित्वात आहेत. स्वामी रामानंद स्वामी यांनी मराठीतून वपुल काव्य रचना केलेली आहे. त्यात साळी समाजाचे मूळ पुरुष ईश्वर शेटी अमल्याचे म्हटले आहे. संत तुकाराम महाराजांच्या एका अभंगातही साळी समाजाची माहिती येते.

" मज सर्वे नको चेष्टा। नव्हे साळी कांही कोष्टा ॥

साळी समाज सूर्यपूजक असून, सूर्यवंशी म्हणूनही ओळखल्या जातो. खांदेशात आजही 'सूर्यवंशी साळी' म्हणूनही ओळखले जाते. पैठण येथे साळीवाड्या पासून जवळच साळपाणवठ्यावर सूर्य मंदिर होते ते नाही, अवशेष मात्र आहेत, यादव कालीन साहित्याने मंदिराचा उल्लेख जपला आहे.

भ. जिव्हेश्वर महाराजांना साळी समाज आपले आद्य पुरुष समजतो. जिव्हेश्वर जन्माची व साळी समाजाची इत्थंभूत माहिती " अथ साळी महात्म्य पुराण" या ग्रंथात आली आहे. अत्री ऋषींचा स्कंद पुराणातून १७३५ मध्ये वरील ग्रंथ प्राकृत मध्ये रचला गेला. या पोटीमुळे साळी समाजाला जिव्हेश्वर उत्सव साजरा करण्याची प्रेरणा मिळाली.

राजा शालिवाहन हे नाव शालिका विणणारे शाली म्हणजे साळवी म्हणजेच साळी होत. पैठणच्या ज्या कुंभार वाड्यात राजा शालिवाहन लहानाचा मोठा झाला तो कुंभार वाडा साळीवाड्याला जोडूनच आहे, राजा शालिवाहन व साळी समाज यांचे जवळचे नाते आहे. या काळात पैठण मध्ये साळी समाज मोठ्या संख्येने होता व पैठणमध्ये विणली जाणारी महावस्त्रे म्हणजे पैठणी साता समुद्रापार जात होती, याला प्रोत्याहन देणारा राजा शालिवाहनच होता, याच शालिवाह्याने साळी समाजाचे परकीय आक्रमणापासून संरक्षण केले होते. म्हणून त्यांना ' शालिवाहन' म्हणजे साळ्यांचे रक्षक म्हणत असावे. लोकगीतातही शालिवाहन राजास ' नृपसाळीपणा' असे म्हटले आहे पैठण येथे पूर्वी साळ्यांचा दोन हजार घरांचा उंबरठा होता, साळ्यांचे पौरहित्य करणारे ' साळजोशी' आजही पैठण येथे आहेत. साळीवाडा हा फार मोठा होता. तेथे जवळच पैठणीला लागणारे 'जर' तयार करणारे लोक राहत. त्यांची जरगल्ली, तार गल्ली, पावटेगल्ली. रंगाघाट हे गोहल्ले जवळ जवळ आहेत. ऐतिहासिक उलथापालथी मुळे, काही साळ्यांनी स्थलांतर केले. यादव काळात 'अणहिल्ल' पट्टणच्या राजाने पैठणचे साळी गुजरात मध्ये पळवून नेले. पैठणचे साळी विद्वान होते. ते ज्योतिष विद्या, जादूटोणा व वेद विद्या जाणत होते. यज्ञाची यज्ञवेदी कशी बांधावी? हे ब्राम्हणांना यमाजी टापरे या साळी बांधवांचे लावणीच्या माध्यमातून सांगितली होती अशी वदंता आहे. तसेच अनंतमहाराज यांचे शिष्य राम साळी व लक्ष्मण साळी १७५० ते १८२० दरम्यान थोर नाटककार होऊन गेले पैठण येथील धर्मशाळा साळी समाजाच्या त्यागाचे व एकात्मतेचे प्रतिक आहे. कारण पैठण च्या साळी कारागिरांनी एक एक पैसा बचत करून ती धर्मशाळा बांधली, तसा उल्लेख शिलालेखात आहे. पेशवाईत पैठण मध्ये ९०० च्या वर साळी समाजाची कुटुंबे होती. त्यांच्या वस्तीला साळीवाडा म्हणून ओळखले जाते. नाथांचे आणि साळी समाजाचे घनिष्ठ संबंध होते. आजही पैठणमध्ये नाथपंथीला साळी पंचाच्या दिंडीचा पहिला मान आहे. पैठणचे जगदगुरू रामानंद स्वामी व त्यांच्या घराण्याची पुर्ण माहिती बीड च्या मठात आहे. हे घराणे आजही अस्तित्वात आहे. याशिवाय साळी समाजाच्या गिरी घराण्याची, जरंग घराण्याची नागेश संप्रदायाची माहिती उपलब्ध आहे. हेच साळी समाजाचे गुरू घराणे होत.

साळी समाजाला 'साळी' असेच का म्हणतात?

'साळी' या शब्दाच्या उत्पत्तीच्या दृष्टीने त्याच अर्थ "शाल वृक्षाची साल साळणारे ते साळी". प्रागैतिहासिक काळातील समाज हा अर्थनग्न अवस्थेत फिरत होता तेव्हा तो लज्जा रक्षणासाठी आपल्या कमरेभोवती वृक्षांची साल गुंडाळत होता. रामाणातही राम जेव्हा वनवासात होते तेव्हा त्यांनी वल्कळेच गुंडाळलेली होती. वस्त्र विणण्याची कला साध्य झाल्या नंतर या साल साळणाऱ्या साळ्यांनी ही कला स्वीकारली, आणि 'साळी' या नावानेच हा समजा परिचित झाला, जाळीदार नक्षी म्हणजे आडवाण – उभारातून विणलेली नक्षी होय, जी आजही पैठणीवर विणली जाते, डॉ. साळी हे उत्खनन तज्ञ म्हणतात मणी ओवण्याची कला, व्याकरिता धागाची आवश्यकता असते. विणकामासाठीही धाग्याची आवश्यकता असते. याचा अर्थ किमान विस हजार वर्षांपूर्वी मानवाला विणकामाची कला अवगत होती. याचाच अर्थ तेव्हापासून विणकर जमात महाराष्ट्रात अस्तित्वात होती.

वस्त्र विणण्याची कला ज्या मानवाने स्वीकारली तेव्हा तो कोणत्या विशिष्ट जाती जमातीचा नव्हता, परंतु पुढे व्यवसायावरून ज्या जाती निर्माण झाल्या तेव्हा 'शाल' या वृक्षापासून तंतू काढून त्याचे प्रथम वस्त्र विणणारा जो मानव समूह होता त्याला साल या शब्दावरून 'शाली' असे संबोधण्यात येऊ लागले व पुढे 'ल' चा 'ळ' झाला आणि साळी हे नाव रूढ झाले. महाराष्ट्र संस्कृती कोषात महादेव शास्त्री यांच्या संशोधना नुसार ते लिहितात, "साळे ही विणकाम करणारी दक्षिणेतील एक मोठी तेलगु जात असून 'साले' हा शब्द संस्कृत 'साळिका' या शब्दापासून बनला आहे व त्याचा अर्थ विणकाम करणारा असा आहे.

पंडित कवी श्री भानुदास राहणार पैठण यांनी साळी समाजाचा अभ्यास करून अगीऋषीकृत ग्रंथाचा आधार घेऊन १७३५ मध्ये 'साळी महात्म्य पुराण' या ग्रंथाची रचना केली. या ग्रंथात जिव्हेश्वराबाबत असे म्हटले आहे की आपल्या कुळाचा उध्दार कर्ता म्हणून 'स्वकुळ' व सूर्योदयीजन्माला म्हणून 'सूर्यवंशी' या ग्रंथात वस्त्र विणण्याचे, हातमाग यंत्राचे सविस्तर वर्णन आहे. या ग्रंथात मध्ये श्री जिव्हेश्वरास अंकिनी व दशअंकिनी या दोन स्त्रियांपासून मुले झालीत व त्यांचा विस्तार पुढे वाढत गेला. व्यास महर्षींनी स्कंद पुराणाची रचना केली. अगीऋषींनी त्याचा गहन अभ्यास केला आणि संस्कृतात 'साळी महात्म्यपुराण' ग्रंथ लिहिला. त्याच ग्रंथाचा मराठी अनुवाद भानुदास पंडितांनी १७३५ मध्ये 'अथ साळी महात्म्य पुराण' ग्रंथ रचून साळी समाजावर फार मोठे उपकार केलेत.

भगवान जिव्हेश्वर चरित्र –

आदिमायेकडून सृष्टीची रचना झाली. तिच्या सत्त्व, रज, तम या त्रिगुणांपासून ब्रह्मा, विष्णू व महेशाची उत्पत्ती झाली. ब्रह्माने ब्रह्मांडाची रचना करून देव, दानव, मानव व विभिन्न जीवांना जन्म दिला. पण हे सर्व देव, दानव व मानव नग्रावस्थेतच आहेत, त्यांच्यासाठी वस्त्राची निर्मिती झाली पाहिजे, म्हणून आदिमायेने शंकरास वस्त्र निर्मिती करणाऱ्या पुरुषाची उत्पत्ती करण्यासाठी विनंती केली. मायेच्या इच्छेप्रमाणे महादेवाने आपल्या जिव्हेच्या अग्र भागातून एका शिशूस उत्पन्न केले, त्याचेच नाव जिव्हाजी म्हणजेच जिव्हेश्वर ठेवण्यात आहे. त्रिगुणात्म्यांना साह्यकर्त म्हणून साळी आणि आपल्या कुळाचा उध्दारकर्ता म्हणून स्वकूळ साळी व सूर्योदयी जन्मला म्हणून सूर्यवंशी स्वकूळ साळी असे बालकाचे नामकरण झाले. पुढे महादेवांनी जिव्हेश्वरास गुरूपदेश दिला. वयाच्या आठव्या वर्षी जिव्हेश्वराने उपनयन संस्कार संपन्न झाले. श्री जिव्हेश्वरांनी वस्त्र निर्मितीस आवश्यक सारी साधन सांमुग्री तयार करण्याची योजना आदिमायेस सादर केली. या योजनेनुसार, भवानी मातेच्या आदेशानुसार ब्रह्मा, विष्णू, महेश, नारद शेष, नंदी इत्यादी देवतांनी मागाच्या भागांना रूप दिले.

कैलसातील एका प्रशस्त जागेत 'मागा' ची स्थापना केली. ब्रह्मादेवाने कापसाची निर्मिती केली. कापसापासून सुत काढण्यात आले. साऱ्या देवांच्या कृपेने 'मागा' ची पूजा करून शुभ मुहुर्तावर वस्त्र विणले गेले, व हे पिनांबर आदिमातेस अर्पिला गेला. पार्वतीची मनोकामना जाणून भगवान जिव्हेश्वराचा अंकीनी व दशांकीनी यांच्या



बरोबर विवाह करून दिल्या गेला, श्री जिव्हेश्वरांचे गृहमय जीवन सुरु झाले, वस्त्र निर्मितीत अंकिनी व दशांकिनी मदत करू लागल्या.

भगवान जिव्हेश्वरास अंकिनी पासून लोकहर्ष, चंद्रकांत, क्षेत्रपाळ आणि पारसनाथ असे चार पुत्र झाले. दशांकिनी पासून कैलासभुवन, सनातन, भक्तिभानु, पर्वकाळ, दयामागर व अर्चन असे सहा पुत्र जन्मले, इंद्राने वस्त्र विणून घेतले, पुढे त्यांना कैलास भुवनास नेण्यात आले. मानव देशातील कैलास भुवनाच्या वंशजांना 'आहेरसाळी' या नावाने ओळखले जाते, सनातनास वागलाण देशात पाठविण्यात आले. वागलाण देशातील वंशजांना 'वागलाण साळी' किंवा 'सनातन साळी' म्हणून ओळखल्या जाऊ लागले. कांतीपुरच्या सुशील राजास 'अर्चन' या जिव्हेश्वराच्या पुत्राचे वस्त्रनिर्मिती आणि शुद्ध ज्ञानाची शिकवण दिली. आज अर्चन च्या वंशजांना 'शुद्धसाळी' या नावाने ओळखले जाते, वैकुंठात महाविष्णूने दर्शनास येणाऱ्या भक्तांना 'बुक्मा व गंधाक्षता' लावण्याचे काम कैलास भूवनाचा पुत्र 'निरोधन' याकडे सोपाविले, म्हणून निरोधनाचे वंशज 'टिकळेसाळी' या नावाने संबोधिले जातात. अशाप्रकारे देश, काल, स्थान, यांच्या अनुषंगाने अर्चन साळी, गुर्जर साळी, पटलेगार साळी, वाढोळे साळी, पटसाळी, इत्यादी. विविध नावाने साळी ओळखले जातात. वार्धक्यामुळे जिव्हेश्वराने महादेवाची प्रार्थना केली. व विनवले की आपण पुढे काशीसच येऊन राहावे. त्यानुसार श्री. शंकराने 'काशी विश्वनाथ' या रूपाने तेथे वास्तव्य केले. याच ठिकाणी भगवान जिव्हेश्वराचे गृहस्थाश्रमाचा त्याग करून, संन्यास घेऊन लोककल्याणाचे कार्य करित तेथेच समाधी घेतली.

देवांच्या लज्जा रक्षणार्थ वस्त्रनिर्मितीचे कार्य, सर्वजण सुखाय, सर्वजण हिताय करित करित भगवान श्री जिव्हेश्वराने आपले दिव्य जिवनकार्य समर्पित केले.

आपल्या 'मागा' च्या (हातमाग) ठिकाणे जिव्हेश्वरांनी ३३ कोटी देव रावविले. वस्त्र विणण्याच्या निर्मितीसाठी लागणाऱ्या प्रत्येक भागात, द्रवात आणि कार्यात देवांनी भाग घेतलेला आहे, म्हणूनच साळी समाज आजही मागाच्या प्रत्येक भागाचे नागपंचमीला काम बंद ठेऊन पूजन करतो. आणि रक्षाबंधनाच्या दिवशी, मागाच्या प्रत्येक भागाला राखी बांधून पुजा करतो. थोडक्यात सांगायचे झाल्यास विष्णूदेव आडसर (अडसळा) झाला. ब्रम्हदेव ठूण झाला (ठुणी) पार्वतादेवी मागाची 'फणी' झाली. चंद्र व सूर्य चक्र (नक्षीकाडवयाचे चाळे) झाले. नंदी खुंटा झाला. नारदमुणी धोटे बनले. अशाप्रकारे ३३ कोटी देव साळी या घरी आले, म्हणून साळी समाजाने आपले आचरण शुद्ध ठेवले पाहिजे.

पुराण कथांचा अभ्यास केल्यावर लक्षात येते की, पुराणकाळात साळी समाजाचे अस्तित्व होते व समाजजीवन त्याचे वस्त्र निर्माते म्हणून स्थान हेतो. 'कथा कल्पतरू' या ग्रंथातही साळी समाजाचा जन्म आदि शक्तीच्या आज्ञेने 'साळी' उत्पन्न झाला असे म्हटले आहे, तसेच साळी हा दंतापासून उत्पन्न झाला आहे. दंत हे मुखातच असतात, त्यामुळे मुखातून, जिव्हेतून व दंतातून हे सर्व मार्ग मुखातूनच जातात, त्यातून साळी उत्पन्न झाला. शातमन्त्रपी हे 'साळी' समाजाचे मूळ सांगितले आहे. सर्व पुराण कथातील साळी समाजाचा व त्यांना असलेल्या सामाजिक परंपरांचा अभ्यास करता हा 'साळी' पेशवे काळात शुद्ध कसा मानला गेला हे एक कोडेच आहे. जे साळी स्वतः देववस्त्र विणतात, पीतांबर विणतात, वेदपठण करतात, यज्ञपपीत घालतात, त्यांचे कर्म व कार्य पाहता त्यांना शुद्ध कसे म्हणाता येईल? साळ समाजाच्या अयोगी जन्मकथा बाजूला ठेवल्या तरी, साळी समाजाचा वस्त्रोद्योग, वस्त्रोद्योगाची समाजाला असलेली गरज या दोन गोष्टी महत्त्वाच्या ठरतात.

पैठण ही साळी समाजाची मूळ भूमी आहे. पैठण ला प्राचीन काळात प्रतिष्ठान म्हणून ओळखले जाई. तसेच पैठण ही सातवाहन घराणांची राजधानी होती असा इतिहास आहे. प्राचीन पैठणांचा विणकर म्हणजे मूर्तीमंत काव्यच



होते डोक्यावर अस्सल सोन्याच्या तारांनी विणलेली पगडी, अंगात रेशमी कुर्ता घालणारा हा अंगानी थिप्पाड आणि अंतःकरणाने दिलदार होता.

महावस्त्र विणतांना तो कधीच पोटभरू प्रमाणे विणकाम करीत नसे. त्याच्या चेहऱ्यावर समाधान असे. त्याच्या मुखातून अत्यंत भक्तिभावाने परमेश्वराचे नामस्मरण केले जाई आणि हातातून महावस्त्रावर सुंदर असे नक्षीकाम केले जात असे म्हणजे विणकाम हे पवित्र कार्य आहे असे समजून तो (साळी) विणकाम करीत असे.

काही इतिहासकार सातवाहन हे नागवंशी असल्याचे मानतात. या घराण्यातील 'हाल' हा १७ वा राजा होऊन गेला त्याने "गाथा सप्तमी" हा ग्रंथ रचलला आहे. या ग्रंथामध्ये साळी या विणकराचे आणि त्यांनी विणलेल्या कलात्क महावस्त्राचे वर्णन आढळते, तसेच साळी समाजातील महाकवींचे उच्च स्थानही आढळते. अल्लउद्दिन खिलजी याचा पुत्र मुबारक याने इ. स. १३१७ साली देवगिरीच्या यादवांचे राज्य नष्ट केले, त्यामुळे महाराष्ट्रावर दिल्लीच्या सुलतानाची सत्ता स्थापन झाली. या मुस्लिम राजवटीच्या छळाला कंटाळून महाराष्ट्रातील पैठण, व देवगिरि येथील साळी कर्नाटकात गेले होते, गुजरात मध्ये गेले होते. साळी समाज हा त्यांच्या ठिकाणी असलेल्या अप्रतिम कलेमुळे महाराष्ट्रा बाहेर गेला. साळी समाजाचे वस्त्रावरील कलापूर्ण नक्षीकाम पाहून राजे महाराजे व त्यांच्या राण्या मोहीत होत असत, त्यामुळे प्राचीन काळात साळी समाजाला राजाश्रय होता तसेच लोकाश्रयही होता, असे दिसून येते.

'साळी' जातीच्या रूढी, परंपरा हिंदू धर्मातील रूढी – परंपरांप्रमाणे आहेत. हा समाज प्राचीन काळापासून श्री जिव्हेश्वरांचा व नैतिकतेचा पुजारी आहे. या समाजात पूर्वी उपनयन संस्कार केले जात होते, पण आता ही प्रथा बंद पडली. साळी समाज हातमागाला पवित्र मानित असे. हातमागाचा ओटा दरराज शेणाने साटवून हातमागावर विणकाम करत असे. हातमागाची सर्व हत्यारे पवित्र समजली जात. य हत्यारात परमेश्वराचा अंग आहे अशी त्यांची श्रद्धा होती. अमावस्येला विणकाम बंद ठेवले जाई. हत्यारांची नागपंचमीला श्रद्धेने पूजा केली जाई.

पूर्वी साळी समाज सधन व संपन्न होता. आजही वृद्धलोक त्यांच्या वैभवशाली दिवसाच्या आठवणी सांगतात. 'बोट भर विणायचे व पोटभर खायचे' अशी सुवत्ता होती. पण काळाच्या ओघात ही संपन्नता, वैभव नष्ट झाले, आता 'हातमाग आणि भीक माग' अशी परिस्थिती झाली. मोगलांचे आक्रमणामुळे 'पैठणचा एकजूट समाज' सैरावैरा झाला, आणि इंग्रजांच्या काळात त्यांनी हातमागाचे सुक्ष्म निरीक्षण करून ते ज्ञान इंग्लंड मध्ये नेले. त्यांनी यंत्रे निर्माण केलीत. यंत्रामुळे कमी वेळात भरपुर काण्ड निर्मिती केली आणि साळी समाज देशोधडीला लागला, पण आजही हातमागाच्या पैठणीला तोड नाही.

संदर्भ –

1. प्रा. आचार्य डॉ. उमाकांत मेन, अकोला (विदर्भ)
2. श्री. जगन्नाथ एलगत, नाशिक
3. दि. ३ ऑक्टोबर २०२१ दै.पुण्यनगरी मधील लेख
4. स्व. श्री. हरिदासजी भागवत, अचलपूर
5. स्व. श्री. वसंतरावजी भोपाळे, अंजनगाव सुर्जी
6. स्व. श्री. नरेंद्र मारवाडे, औरंगाबाद

**We the Research Organization will do provide help
for the following works listed below.**

Support for Arts, Commerce & Science all Disciplines

- **Research Paper Publication**
- **Book Chapters for Publications**
- **ISBN Publications Supports**
- **M.Phil Dissertations Publish**
- **Ph.D. Thesis in Book Format**
- **ISSN Journals with Impact Factor**
- **Online Book Publication**
- **Seminar Special Issues**
- **Conference Proceedings**

Aadhar International Publication

For Details Visit To : www.aadharsocial.com

Mobile : 9595560278 /

Aadhar PUBLICATIONS

New Hanuman Nagar, In Front Of

Pathyapustak Mandal, Behind V.M.V. College, Amravati (M.S) India Pin- 444604

· Mob-- 9595560278, Email: aadharpublication@gmail.com **Price:Rs.500/**

For Details www.aadharsocial.com

ISSN



2278-9308